



Vlaanderen  
is materiaalbewust



# RESULTATEN TERREINCONTROLES 2018

TEAM TERREINCONTROLE

SAMEN MAKEN WE  
MORGEN MOOIER

**OVAM**

[WWW.OVAM.BE](http://WWW.OVAM.BE)



**RESULTATEN TERREINCONTROLES**

**2018**

Team Terreincontrole  
publicatiedatum / 5.04.2019



## DOCUMENTBESCHRIJVING

- |  |   |
|--|---|
| 1 <i>Titel van publicatie:</i><br>Resultaten terreincontroles 2018 | 2 <i>Verantwoordelijke Uitgever:</i><br>OVAM        |
| 3 <i>Wettelijk Depot nummer:</i>                                   | 4 <i>Trefwoorden:</i><br>Terreincontrole, controles |
| 5 <i>Samenvatting:</i>   |   |
| 6 <i>Aantal bladzijden:</i> 12                                     | 7 <i>Aantal tabellen en figuren:</i> /              |
| 8 <i>Datum publicatie:</i><br>2019                                 | 9 <i>Prijs*:</i> /                                  |
| 10 <i>Begeleidingsgroep en/of auteur:</i> /                        | 11 <i>Contactpersonen:</i>                          |
| 12 <i>Andere titels over dit onderwerp:</i> /                      |   |

U hebt het recht deze brochure te downloaden, te printen en digitaal te verspreiden. U hebt niet het recht deze aan te passen of voor commerciële doeleinden te gebruiken.

De meeste OVAM-publicaties kunt u raadplegen en/of downloaden op de OVAM-website:  
<http://www.ovam.be>

\* Prijswijzigingen voorbehouden.

## INHOUD

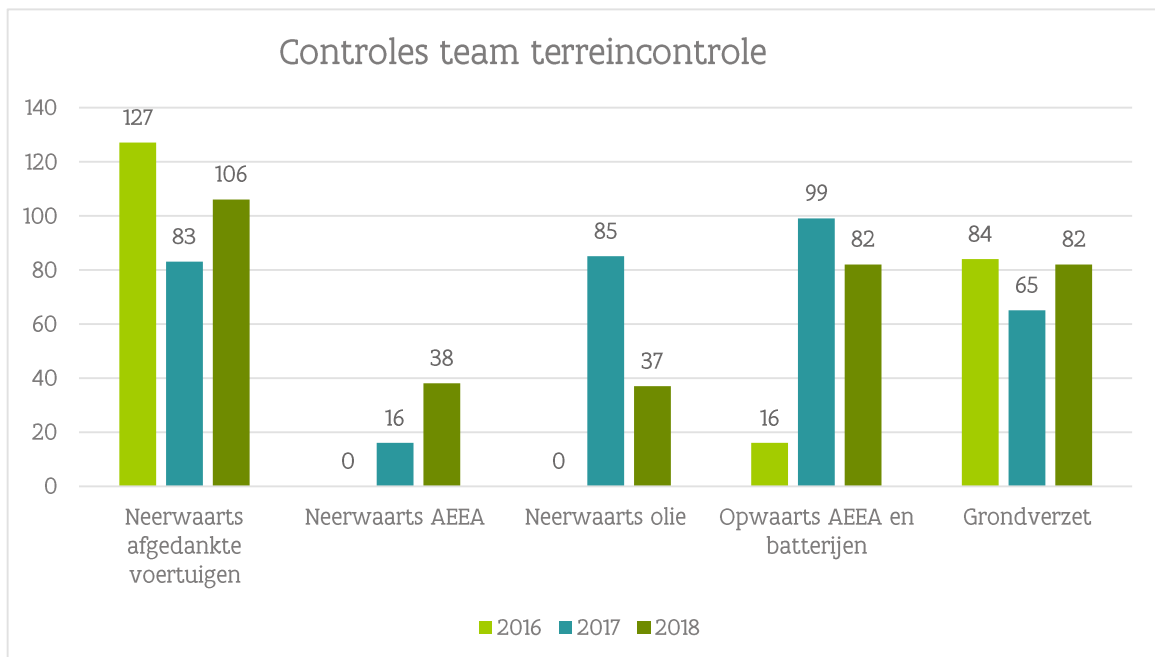
<b>1</b>	<b>Inleiding.....</b>	<b>5</b>
<b>2</b>	<b>Afval .....</b>	<b>6</b>
2.1	Neerwaartse controles	7
2.1.1	Afgedankte voertuigen	7
2.1.2	AEEA	8
2.1.3	Afvalolie	9
2.2	Opwaartse controles	10
2.2.1	AEEA en batterijen	10
2.2.2	Olie en banden	10
<b>3</b>	<b>Bodem .....</b>	<b>11</b>
3.1	TOP's	11
3.2	Vragen, meldingen en klachten	12
<b>4</b>	<b>Andere taken.....</b>	<b>12</b>

# 1 INLEIDING

In dit rapport kan u meer lezen over de resultaten van de controles van het team terreincontrole in 2018. De OVAM heeft een aantal specifieke toezichtsbevoegheden. De belangrijkste zijn controles op de afvalstromen die onder een uitgebreide producentenverantwoordelijkheid vallen en controles op grondverzet (bodem).

Het bepalen van de prioriteiten gebeurde in overleg met de sector. Met Go4circle, Coberec en de beheersorganismen Febelauto, Recupel, Bebat, Valorlub, PV Cycle, Grondbank en Grondwijzer. Zo kregen controles gelinkt aan een hoge milieu impact of het concurrentieel nadeel voor bedrijven die reeds in orde zijn, een hoge prioriteit. Het behandelen van klachten en vragen tot samenwerking krijgt ook altijd hoge prioriteit. Het team terreincontrole van de OVAM voert geregeld gezamenlijke controles uit met lokale toezichthouders, de afdeling Handhaving en politiediensten.

Bedrijven die in overtreding zijn ontvangen een aanmaningsbrief. In sommige gevallen wordt een proces-verbaal (PV) of een verslag van vaststelling (VVV) opgesteld. In een beperkt aantal dossiers gebruikt het team terreincontrole ook het instrument van de bestuurlijke maatregel, met eventueel de oplegging van een dwangsom.



## 2 AFVAL

De uitgebreide producentenverantwoordelijkheid (aanvaardingsplicht) maakt de producenten, invoerders, tussenhandelaars en eindverkopers verantwoordelijk voor de producten die ze op de Vlaamse markt brengen, tot in de afvalfase.

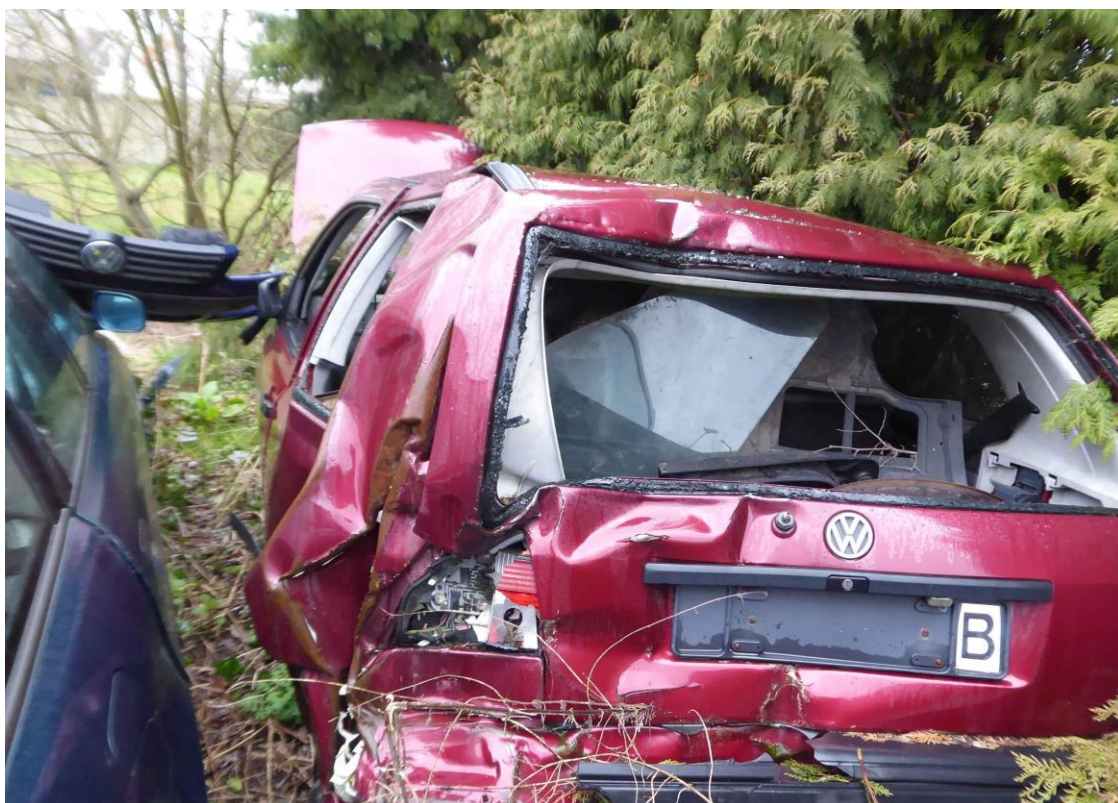
Om hieraan te voldoen hebben de producenten beheersorganismen opgericht:

- **Recupel**: afgedankte elektrische en elektronische apparatuur (AEEA);
- **PV Cycle**: zonnepanelen;
- **Bebat**: batterijen en accu's;
- **Febelauto**: voertuigen en batterijen elektrische wagens;
- **Valorlub**: olie;
- **Recytyre**: banden.

## 2.1 NEERWAARTSE CONTROLES

Neerwaartse controles leggen de focus op de inzameling, verwerking en de afvoer van de afvalstoffen. Dit gebeurt voornamelijk bij schroothandelaars en garages. Specifiek gericht op AEEA, afvalolie en afgedankte voertuigen.

### 2.1.1 Afgedankte voertuigen



Er werden 106 controles uitgevoerd, vooral bij garages en schroothandelaars. Indien afgedankte voertuigen afgebroken worden voor de demontage van onderdelen en de verkoop ervan moet het bedrijf een erkend centrum worden. Deze erkenning wordt verleend door de OVAM. In 2018 zijn er zowel erkende als niet-erkende centra gecontroleerd.

Afgedankte voertuigen moeten verplicht afgevoerd worden naar een erkend centrum. En dit uiterlijk als de keuring meer dan 2 jaar is vervallen. Het jarenlang opslaan van afgedankte voertuigen is dus niet toegestaan. Bij veel garages is dit nog wel het geval. Door de controles worden er heel wat terreinen opgeruimd. Afgedankte en geaccidenteerde voertuigen moeten ook steeds op een vloeistofdichte vloer opgeslagen worden.

In 2018 was 50 % van de gecontroleerde bedrijven niet in orde.

De voornaamste overtredingen bij de controles waren:

1. Opslag afgedankte voertuigen niet op vloeistofdichte vloer (23%);
2. Afgedankte voertuigen niet tijdig afgevoerd naar een erkend centrum (20%);
3. Niet beschikken over een omgevingsvergunning voor de opslag van afgedankte voertuigen (9%).

Andere overtredingen waren: afbraak afgedankte voertuigen zonder erkend centrum te zijn, stapelen niet-gedepollueerde voertuigen, onvolledige depollutie afgedankte voertuigen bij erkende centra, afvalstoffenregister onvoldoende ingevuld.

### 2.1.2 AEEA



Deze controles focussen op de correcte inzameling en verwerking van AEEA (afgedankte elektrische en elektronische apparaten). De verwerking van AEEA moet op een specifieke manier gebeuren. Schadelijke onderdelen moeten eruit verwijderd worden. Verder moeten bedrijven ook rapporteren over de inzameling en verwerking. Door Recupel werd aangegeven dat er nog steeds veel AEEA op een illegale wijze ingezameld en verwerkt wordt. Bovendien wordt veel AEEA niet gerapporteerd.



Deze controles vonden vooral plaats bij 38 schroothandels. Bij 56% van de gecontroleerde bedrijven zijn er overtredingen vastgesteld. Er zijn grote verschillen naargelang de gecontroleerde schroothandels. Sommige bedrijven proberen de aanwezigheid van AEEA in het schroot zo veel mogelijk te vermijden en sorteren het er zo veel mogelijk uit. Bij andere is er weinig toezicht op het aangeleverde schroot en zit er relatief veel AEEA tussen het opgeslagen schroot. Hierbij bestaat het gevaar dat het AEEA dan verwerkt wordt als schroot en geen specifieke verwerking ondergaat of hierover gerapporteerd wordt.

De meest voorkomende overtredingen zijn:

- AEEA tussen het schroot (ook koelkasten);
- AEEA niet overdekt opgeslagen;
- Geen rapportering over het ingezameld AEEA.

### 2.1.3 Afvalolie

Bij dit soort controles wordt bij garages nagegaan wat er met de ingezamelde afvalolie gebeurt. Deze controleactie werd opgestart omdat er vermoedens waren dat er terug meer afvalolie verbrand wordt dan vroeger en de inzamelcijfers aan het dalen zijn. Dit heeft ook een grote milieu-impact. Bij 37 garages is dit via gerichte controles nagegaan. Bij 35 % van de gecontroleerde bedrijven is een overtreding vastgesteld. Bij de vaststelling van olieverbranding wordt er een proces-verbaal opgesteld.



## 2.2 OPWAARTSE CONTROLES

De controles zijn vooral gericht op het opsporen van free riders. Dit zijn bedrijven die niet zijn aangesloten bij een beheersorganisme. In de meeste gevallen is er een milieubijdrage op de producten van kracht en moet dit door de invoerder aangegeven worden bij het beheersorganisme. Een uitzondering hierop vormen de afgedankte voertuigen (beheersorganisme Febelauto). Voor afgedankte voertuigen is geen milieubijdrage per verkocht voertuig van kracht, maar is er wel de verplichting om ze in te leveren bij een erkend centrum voor het depollueren, ontmantelen en vernietigen van afgedankte voertuigen.

Dit zijn vooral administratieve controles: het nakijken van aan- en verkoopfacturen. Een groot deel van deze controles gebeurt niet ter plaatse, maar vanop afstand. Indien we vaststellen dat er wordt ingevoerd of geproduceerd, gaan we na of het bedrijf is aangesloten bij een beheersorganisme of beschikt over een individueel afvalpreventie- en afvalbeheerplan.

### 2.2.1 AEEA en batterijen

In 2018 zijn er in totaal 82 bedrijven gecontroleerd. In totaal is bij 23% van de gecontroleerde bedrijven een overtreding vastgesteld. Dit lage cijfer heeft als reden dat een groot deel van de opvolging nog doorloopt in 2019 en er nog geen definitieve cijfers voorhanden zijn.

Er zijn 3 soorten controles:

- **AEEA en batterijen**  
Dit zijn vooral tips via Recupel of Bebat over bedrijven die mogelijks invoeren en nog niet in orde zijn. Het merendeel van de bedrijven sluit na de controle aan bij Recupel en/of Bebat.
- **Zonnepanelen**  
Het gaat vooral over tips van beheersorganisme PV Cycle. Voor zonnepanelen is dit systeem nog niet zo lang van kracht, waardoor er nog bedrijven zijn die niet op de hoogte zijn.
- **E-commerce**  
Buitenlandse internetshops die rechtstreeks aan particulieren verkopen dienen eveneens aan te sluiten bij Recupel en/of Bebat of hiervoor een vertegenwoordiger aan te duiden. Deze controles werden als prioritair aangegeven door de sector omdat internetverkoop steeds belangrijker wordt en niet aangesloten bedrijven de markt verstoren. Dit geeft dan een belangrijk concurrentieel nadeel voor de bedrijven die wel reeds aangesloten zijn.

### 2.2.2 Olie en banden

In 2018 werd er lage prioriteit gegeven aan deze afvalstromen, waardoor er maar een heel beperkt aantal controles uitgevoerd zijn.

## 3 BODEM

Het team terreincontrole richt zich wat betreft bodem vooral op het grondverzet. De regeling rond het grondverzet wordt grotendeels buiten de OVAM georganiseerd. De erkende bodembeheer-organisaties Grondbank en Grondwijzer hebben beiden een eigen controle- en beheersysteem. De handhaving richt zich op het opsporen van free riders en het behandelen van meldingen en klachten over grondverzet.



### 3.1 TOP'S

In 2018 zijn er 71 controles uitgevoerd. Tijdens een controle bij een TOP (tussentijdse opslagplaats) gaan we na of het bedrijf de traceerbaarheidsprocedures van het grondverzet volgt. De aanwezige partijen worden bekeken en de bijhorende documenten opgevraagd en bestudeerd. Als bepaalde partijen niet voldoen aan de traceerbaarheidsprocedure sturen we een aanmaning om zich alsnog in regel te stellen, zoniet volgt er een proces-verbaal.

## 3.2 VRAGEN, MELDINGEN EN KLACHTEN

Regelmatig krijgt het team terreincontrole een vraag binnen of de aangeleverde of de uitgegraven bodem wel voldoet aan de regelgeving van het grondverzet. Bij elke vraag nemen we contact op met de erkende bodembeheerorganisaties om na te gaan of er bij hen iets gekend is rond het project. Er wordt eveneens contact opgenomen met de milieudienst van de gemeente om na te gaan of zij ook op de hoogte zijn van de werkzaamheden in het project. Aansluitend beslist het team terreincontrole dan of het opportuun is om een terreincontrole uit te voeren en de nodige vaststellingen te doen. Tijdens deze controle wordt de hoeveelheid en samenstelling(en) van de uitgegraven of ontvangen bodem nagekeken. Tevens wordt de aanwezigheid van stenen en/of bodemvreemde materialen in de partij(en) bodem nagegaan.

## 4 ANDERE TAKEN

Het team terreincontrole voert naast controles ook nog een aantal andere taken uit:

- Beheren mailbox [handhaving@ovam.be](mailto:handhaving@ovam.be)  
In 2018 zijn er 2449 binnenkomende mails behandeld. Dit zijn onder meer vragen van lokale toezichthouders en andere inspectiediensten, klachten en informatievragen;
- Ondersteuning externe toezichthouders;
- Geven van opleidingen aan lokale toezichthouders ;
- Beleid handhaving;
- Opvolgen vergaderingen VHRM, politienetwerk, werkgroep handhaving.

Meer info:

<https://ovam.be/terreincontrole>

<https://ovam.be/uitgebreide-producentenverantwoordelijkheid-upv>

<https://www.ovam.be/garage-carrosserie>

<https://ovam.be/afval-materialen/specifieke-afvalstromen-materiaalkringlopen/voertuigen-olie-banden-autobatterijen>

<https://ovam.be/afval-materialen/specifieke-afvalstromen-materiaalkringlopen/aeaa>

<https://ovam.be/bodem/verplichtingen/grondverzetsregeling>